

## Stock & Go Reels

---



### Deutsch

Federleitungstrommeln *Stock & Go*..... 3

### English

Spring Cable Reel *Stock & Go*.....17

### Français

Enroleur á Resort *Stock & Go* .....31

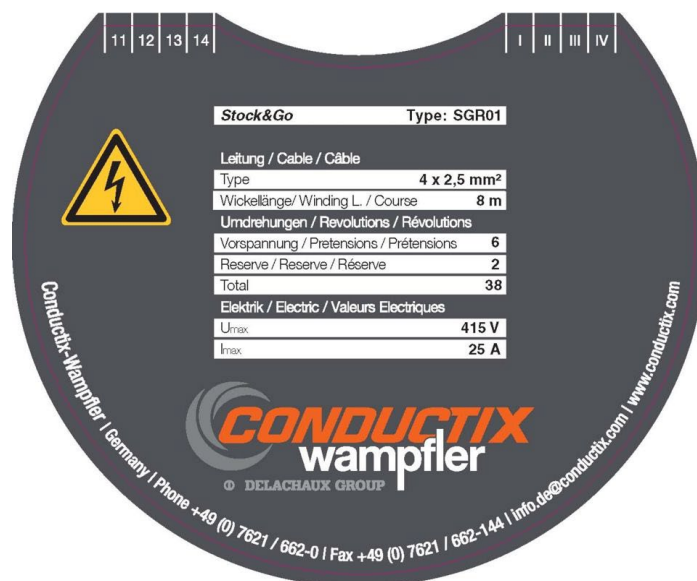


## Stock & Go Reels

Bestell-Nummer:

Inhalt	Seite
1 Begriffserklärung .....	4
2 Technische Daten .....	5
3 Aufbau .....	5
4 Inbetriebnahme .....	6
5 Drehrichtungswechsel .....	8
6 Wartung .....	13
7 Federwechsel .....	14
8 Zusätzliche Produktunterlagen .....	16

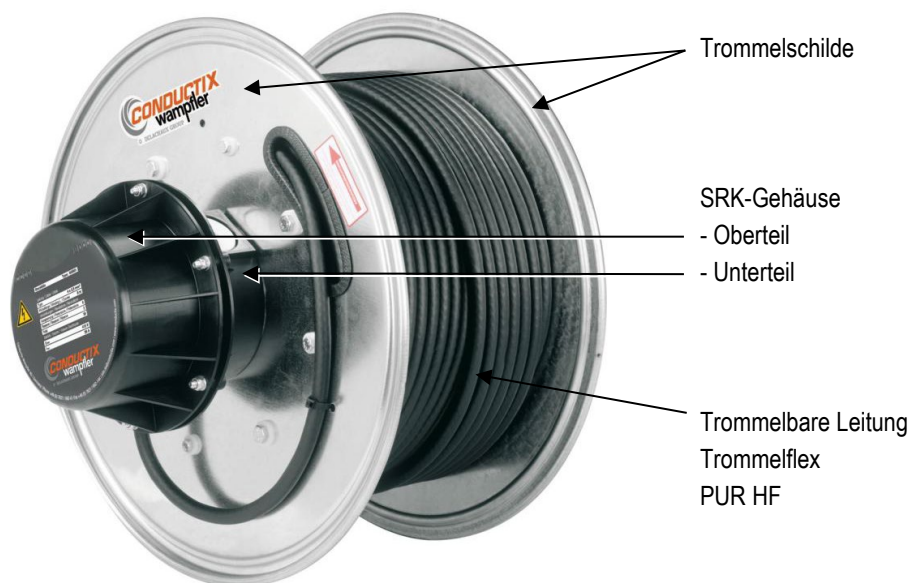
Bitte tragen Sie hier die Werte Ihrer Federleitungstrommel ein:



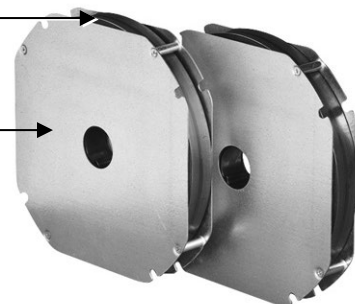
Diese Betriebsanleitung richtet sich an technisch geschultes Fachpersonal mit Ausbildung im Bereich Elektrotechnik.

## Stock & Go Reels

### 1 Begriffserklärung



- **Triebfeder** Spiralfeder ohne Windungszwischenraum mit großem Energiespeichervermögen
- **Schutzkassette** Gehäuse, in dem die Triebfedern eingebaut sind, zum Schutz des Wartungspersonals vor Verletzungen bei Federwechsel
- **Schutzart** Schutz gegen Berühren und gegen Eindringen von Fremdkörpern und Wasser (siehe hierzu EN 60529; DIN VDE 0470-1)
- **Federkennwerte**
  - nv : Vorspannumdrehungen
  - nG : Gesamt zur Verfügung stehende Umdrehungen
  - nR : Reserveumdrehungen



## **Stock & Go Reels**

---

---

### **2 Technische Daten**

---

Die wichtigsten technischen Daten wie Typenbezeichnung, Wickellänge, Federkennwerte sowie die elektrischen Parameter können vom Typenschild abgelesen werden. Der Schutzgrad der Stock & Go Federleitungstrommelsysteme ist IP65.

---

### **3 Aufbau**

---

Das Aufwickeln der Leitung bei Federleitungstrommeln erfolgt durch vorgespannte Spiralfedern, die im Innern des Trommelkörpers angebracht sind. Je nach Anwendungsdaten ist eine Parallelschaltung von Federn, Erhöhung des Drehmoments bei gleichem Verfahrensweg, oder eine Serielle Schaltung von Federn, Erhöhung des Verfahrensweges bei gleichem Drehmoment, erforderlich.

Die Trommelschilde bestehen aus verzinktem Stahlblech, der Trommelmantel ist pulverbeschichtet. Die Trommel ist mit einem Befestigungsflansch ausgestattet, der über zwei Gewindestifte mit der feststehenden Achse verbunden ist. Entgegen der Flanschseite befindet sich der Schleifringkörper, welcher in einem Kunststoffgehäuse, Schutzart IP65, untergebracht ist. Die Schleifringe des SRK sind feststehend. Die Stromabnehmer sind mit dem sich drehenden Trommelkörper verbunden.

Der Trommelkörper ist beidseitig gelagert. Die Triebfedern und Kugellager sind mit einem Spezialfett für einen Temperaturbereich von -55°C bis +100°C eingefettet.

## Stock & Go Reels

---

### 4 Inbetriebnahme

---

Die Inbetriebnahme ist nur durch eine Elektrofachkraft durchzuführen. Vor der Inbetriebnahme sind die technischen Daten auf dem Typenschild zu prüfen.

Die aufgetrommelte Leitung ist für den Anschluss an den Verbraucher zu konfektionieren.

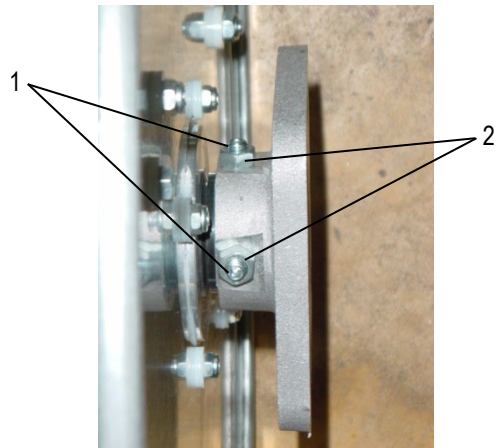
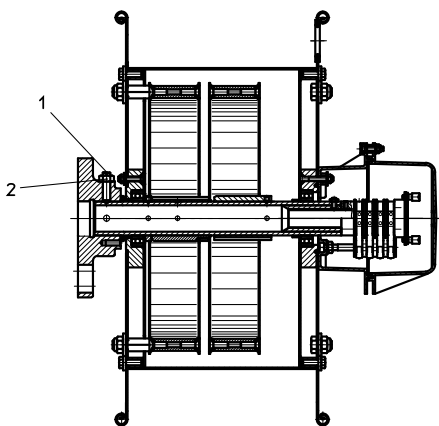
Die Trommel an der Verwendungsstelle am Flansch befestigen, die feste Zuleitung durch die Hohlachse zum Klemmbrett des SRK führen und dort anschließen.



**WARNUNG!**

Es ist auf die ordnungsgemäße Lage und Verbindung Befestigungsflansch-Trommelachse zu achten. Die 2 Gewindestifte [1] müssen in den Senkungen der Achse zentriert, fest angezogen und mit den 6kt-Muttern [2] gesichert werden.

Das Nichtbefolgen dieses Sicherheitshinweises kann Sach- und Personenschäden bis zum Todesfall zur Folge haben!



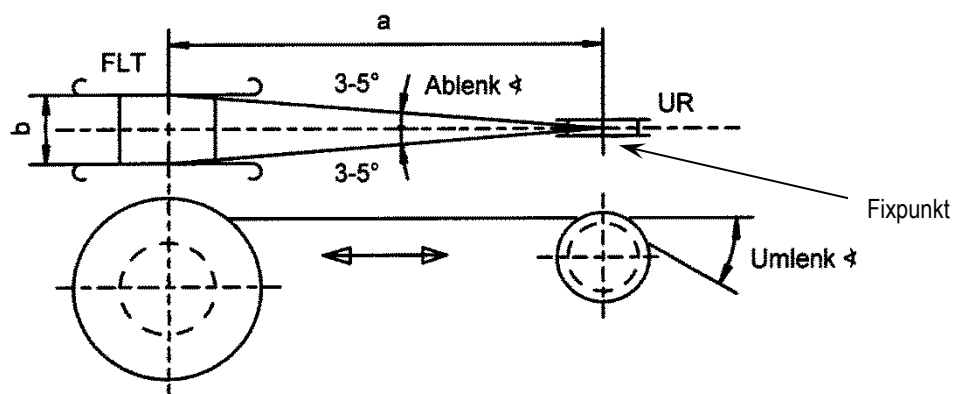
Die Trommel ist nun mit  $n_v$  Umdrehungen gem. Typenschild in Abzugsrichtung vorzuspannen und festzuhalten. Das fixierte Ende der aufgetrommelten Leitung lösen und von Hand so viel Leitung abwickeln, wie für den auf kürzeste Entfernung herangeführten Befestigungspunkt am Verbraucher erforderlich ist. Das Leitungsende am Verbraucher anschließen und die Trommel vorsichtig loslassen.

## Stock & Go Reels



### WARNUNG!

Um ein optimales Wickelverhalten zu erreichen, muss sich der Fixpunkt (Anschlusspunkt am Verbraucher oder Umlenkrollen bzw. Rollenmundstücke) innerhalb der Wickelbreite „b“ befinden, und der Ablenkwinkel der Leitung sollte  $5^\circ$  nicht überschreiten, da es sonst zu Unregelmäßigkeiten beim Aufwickeln kommt. Gleiches gilt beim Einsatz von Umlenkrollen und Rollenmundstücken vor der Trommel.



### WARNUNG!

Es müssen mindestens 2 Reservewindungen vorhanden sein. Federsatz niemals auf Block aufziehen, da sonst unzulässige Kräfte auf den Flansch wirken (→ Bruchgefahr) und die Feder beschädigt wird.

Das Nichtbefolgen dieses Sicherheitshinweises kann Sach- und Personenschäden bis zum Todesfall zur Folge haben!

## Stock & Go Reels

---

---

### 5 Drehrichtungswechsel

---

#### Reihenschaltung (SGR01-SGR69; SGR90-SGR99)

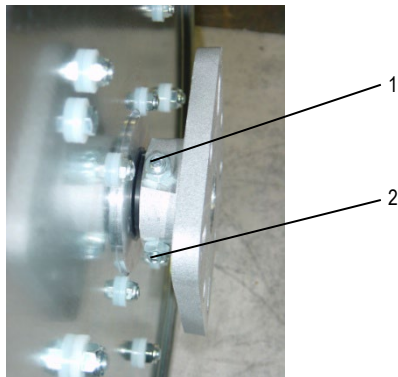
Der beschriebene Ablauf bezieht sich auf einen Wechsel der Abzugsrichtung von links nach rechts:

- **Vorbereitende Schritte:**
  - Trommel spannungsfrei schalten.
  - Trommelbare Leitung am Verbraucher abklemmen und auf den Trommelkörper aufwickeln, Federn dabei langsam entspannen.
  - SRK-Gehäuseoberteil lösen und abziehen.
  - Feste Zuleitung vom SRK am Klemmbrett lösen und durch die Trommelachse herausziehen.
  - Komplette Trommel abnehmen.



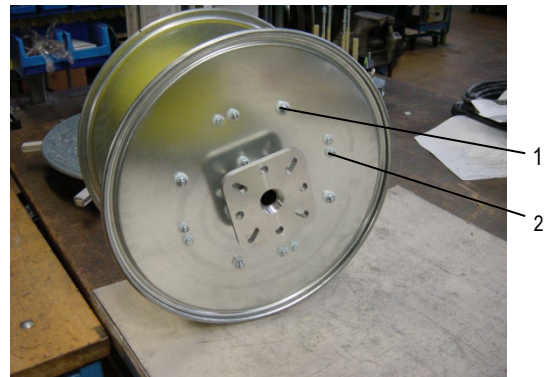
## Stock & Go Reels

1



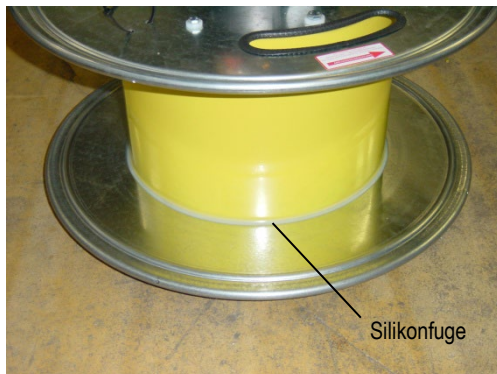
Gewindestifte [1] des Befestigungsflansches lösen, den Flansch [2] sowie den V-Ring und die Distanzbuchse abziehen.

2



Auf der Flanschseite die 6kt-Muttern [1] der Federkassettenbolzen sowie die 6kt-Schrauben [2] der Trommelschild-Trommelkörper-Verbindung lösen.

3



Silikonfuge zwischen Trommelschild und Trommelkörper entfernen und Trommelschild vorsichtig abziehen.

4



Gewindestifte des Stellings lösen.

5



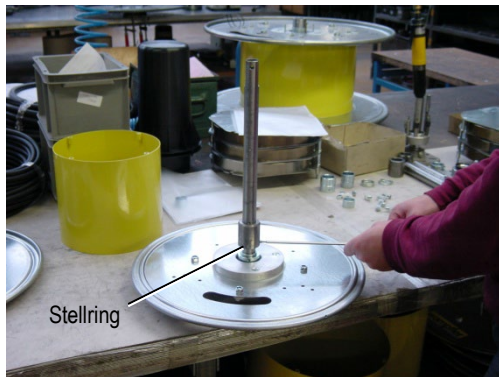
Federkassetten mit Federnuss vorsichtig heraus heben.

6

6kt-Muttern der "Blind-" Schraubenverbindung vom Trommelschild der SRK-Seite entfernen und damit die offenen Bohrungen der Federkassettenbolzen am Trommelschild der Flanschseite verschließen.

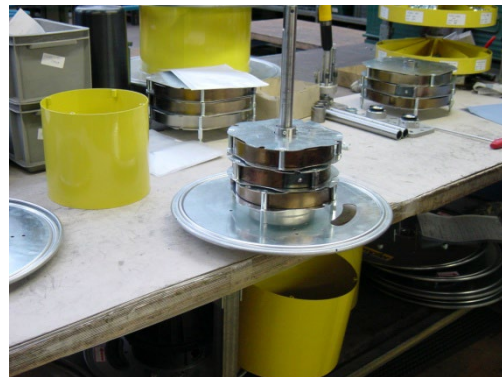
## Stock & Go Reels

7



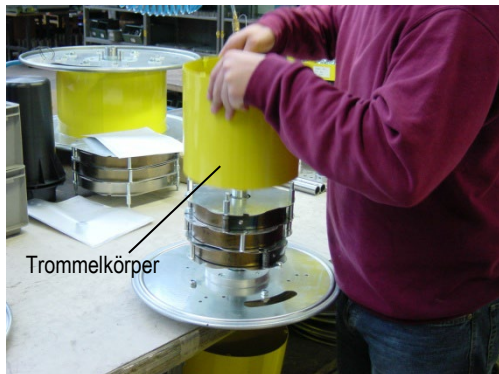
Stelling auf der Achse befestigen.

8



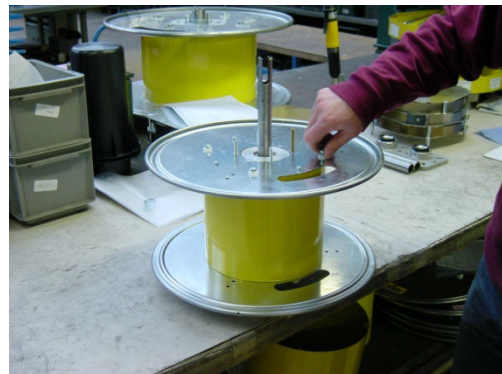
Das Federpaket um 180° drehen und auf die Trommelachse aufschieben. Distanzbuchse auf die Achse aufschieben.

9



Trommelkörper über das Federpaket schieben.

10



Trommelschild auf die Achse stecken und mit den 6kt-Schrauben am Trommelkörper befestigen.

11 Trommelkörper gegenüber den Seitenschilden wieder mit Silikon abdichten.

12 Trommel wie unter Pkt. 4 Inbetriebnahme anschließen.



**WARNUNG!**

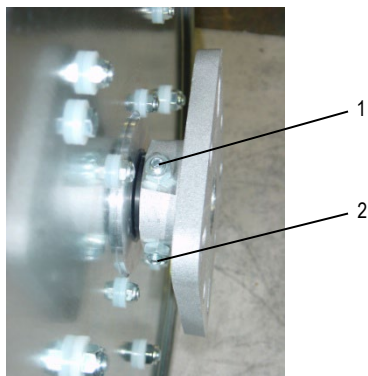
**Auf ordnungsgemäßen PE-Anschluss achten!**

## Stock & Go Reels

### Parallelschaltung (SGR70-SGR89)

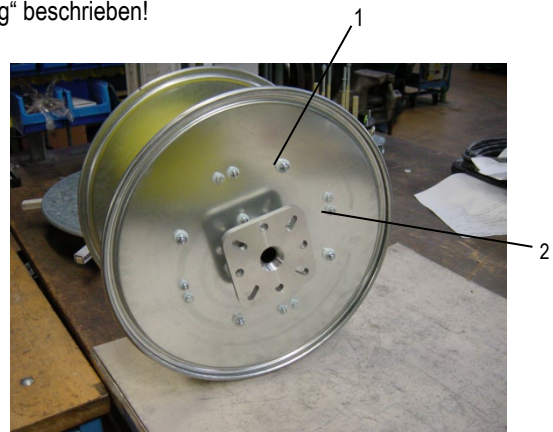
Vorbereitende Schritte wie bei Drehrichtungswechsel „Serielle Schaltung“ beschrieben!

1



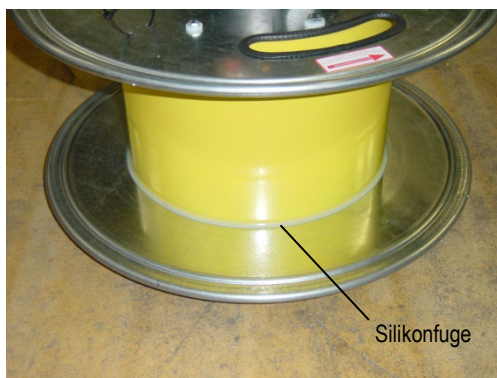
Gewindestifte [1] des Befestigungsflansches lösen, den Flansch [2] sowie den V-Ring und die Distanzbuchse abziehen.

2



Auf der Flanschseite die 6kt-Muttern [1] der Federkassettenbolzen sowie die 6kt-Schrauben [2] der Trommelschild-Trommelkörper-Verbindung lösen.

3



Silikonfuge zwischen Trommelschild und Trommelkörper entfernen und Trommelschild vorsichtig abziehen.

4



Distanzhülsen von den Parallelbolzen abziehen.

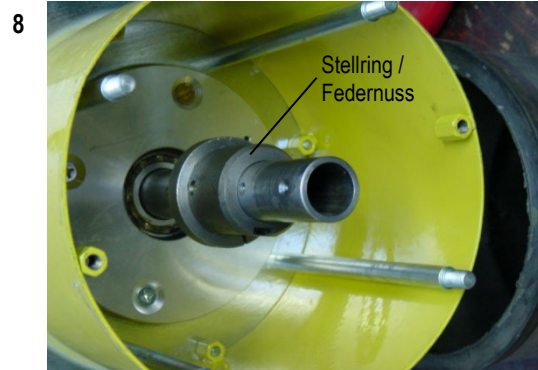
## Stock & Go Reels



Befestigungsring lösen.

7 Distanzhülsen auf Parallelbolzen stecken.

6 Federkassette(n) vorsichtig herausheben, um 180° drehen und wieder auf die Achse aufschieben.



Stelling/Federnuss dient als Anschlag.

9 Trommelschild wieder auf die Achse stecken und mit den 6kt-Schrauben am Trommelkörper befestigen.

10 Distanzbuchse, V-Ring und Flansch aufstecken und befestigen.

11 Trommelkörper gegenüber den Seitenschilden wieder mit Silikon abdichten.

12 Trommel wie unter Pkt. 4 Inbetriebnahme anschließen.



**WARNUNG!**

**Auf ordnungsgemäßen PE-Anschluss achten!**

## Stock & Go Reels

---

---

### 6 Wartung

---

Je nach Belastung, spätestens jedoch nach einem Jahr, empfehlen wir, eine routinemäßige Inspektion durch eine Elektrofachkraft vorzunehmen, bei der folgende Arbeiten durchgeführt werden sollten:

- **Trommel:** Da die Trommeln aus Einzelteilen verschraubt sind, müssen alle Schrauben und Muttern auf festen Sitz überprüft werden.  
Alle Gummidichtungen und PG-Verschraubungen auf Dichtigkeit und Beschädigung prüfen und ggf. ersetzen.
- **Flansch:** Verbindung Flansch-Achse auf festen Sitz überprüfen (s.o.).
- **Schleifringkörper:** Abnutzung der Stromabnehmer prüfen, evtl. erneuern.  
Schleifringkörper von abgelagertem Staub und Abrieb reinigen.  
Ringoberfläche prüfen, evtl. blank schmirgeln.  
Alle Litzen auf festen Anschluß und Isolierungsschäden prüfen.
- **Leitung:** Prüfung auf Drallerscheinung (Korkenzieher) - entdrallen  
Prüfung auf Beschädigung - evtl. erneuern



**WARNUNG!**

**Wartungsarbeiten nur im spannungsfreien Zustand durchführen!**

## Stock & Go Reels

---

---

### 7 Federwechsel

---

Die Ersatzteile für Trommel und Schleifringkörper sind in der entsprechenden angehängten Ersatzteilliste aufgeführt.



**WARNUNG!**

Die Triebfedern sind wegen der Verletzungsgefahr in Schutzkassetten eingebaut.  
- Kassetten dürfen nicht geöffnet werden!

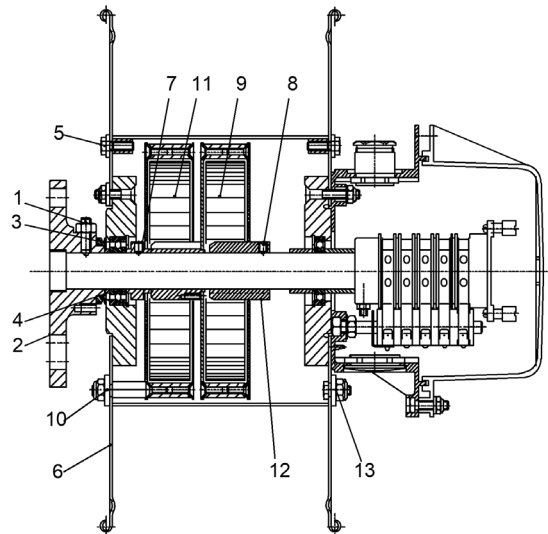
Federn nur komplett mit den Schutzkassetten wechseln!

- Vor jeglicher Demontage ist die Trommel spannungsfrei zu schalten.
- Die bewegliche Leitung vom Einspeisepunkt abklemmen und auf den Trommelkörper aufwickeln. Dabei müssen die Federn langsam und vollständig entspannt werden.
- Haubenoberteil lösen und abziehen.
- Die feste Zuleitung vom Schleifringkörper lösen und durch die Zentralachse herausziehen.
- Die komplette Trommel abnehmen.

## Stock & Go Reels

### Reihenschaltung (SGR01-SGR69; SGR90-SGR99)

- Gewindestifte [1] des Befestigungsflansches lösen, den Flansch [2] sowie den V-Ring [3] und die Distanzbuchse [4] abziehen.
- Auf der Flanschseite die 6kt-Muttern [10] der Federkassettenbolzen sowie die 6kt-Schrauben [5] der Trommelschild-Trommelkörper-Verbindung lösen.
- Silikonfuge zwischen Trommelschild und Trommelkörper entfernen und Trommelschild mit Lagerflansch [6] vorsichtig abziehen.
- Gewindestifte des Stellrings [7] lösen und von der Achse abziehen.
- Federkassetten [9, 11] vorsichtig herausheben.



### Zusammenbau:

Auch die nicht gebrochenen Federn sollten ersetzt werden, da mit deren baldiger Ermüdung zu rechnen ist.

- Vor dem Wiederausammenbau müssen die Federnüsse und deren Bohrungen mit einem säurefreien, elastischen Fett in reichlicher Menge bestrichen werden.  
→ Empfohlenes Fett: Firma Klüber, Typ CENTOPLEX 2 DL
- Alle zur Wiederverwendung bestimmten Teile reinigen.  
Der Wiederausammenbau geschieht in umgekehrter Reihenfolge.  
→ Vor Inbetriebnahme Pkt. 4 beachten!



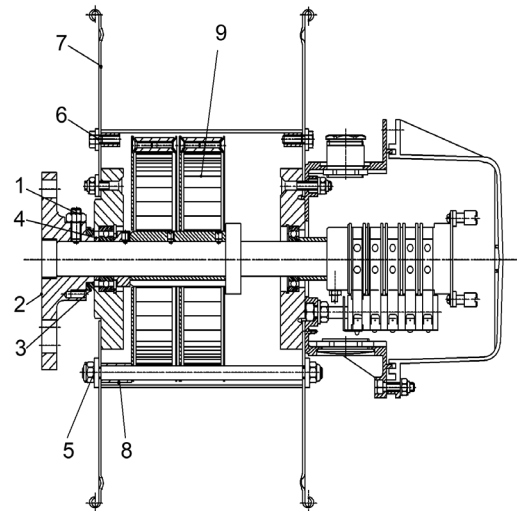
**WARNUNG!**

**Auf ordnungsgemäßen PE-Anschluss achten!**

## Stock & Go Reels

### Parallelschaltung (SGR70-SGR89)

- Gewindestifte [1] des Befestigungsflansches lösen, den Flansch [2], sowie den V-Ring [3] und die Distanzbuchse [4] abziehen.
- Auf der Flanschseite die 6kt-Muttern [5] der Parallelbolzen sowie die 6kt-Schrauben [6] der Trommelschild-Trommelkörper-Verbindung lösen.
- Silikonfuge zwischen Trommelschild und Trommelkörper entfernen und Trommelschild mit Lagerflansch [7] vorsichtig abziehen.
- Distanzhülsen [8] von den Parallelbolzen abziehen.
- Federkassette(n) [9] vorsichtig herausheben.



### Zusammenbau:

Auch die nicht gebrochenen Federn sollten ersetzt werden, da mit deren baldiger Ermüdung zu rechnen ist.

- Vor dem Wiederausammenbau müssen die Federnüsse und deren Bohrungen mit einem säurefreien, elastischen Fett in reichlicher Menge bestrichen werden.  
→ Empfohlenes Fett: Firma Klüber, Typ CENTOPLEX 2 D
- Alle zur Wiederverwendung bestimmten Teile reinigen.  
Der Wiederausammenbau geschieht in umgekehrter Reihenfolge.  
→ Vor Inbetriebnahme Pkt. 4 beachten!



**WARNUNG!**

**Auf ordnungsgemäßen PE-Anschluss achten!**

## 8 Zusätzliche Produktunterlagen

Maßblatt, Ersatzteilliste, Broschüre Federleitungstrommeln Stock & Go (PRB6100-0002-D).



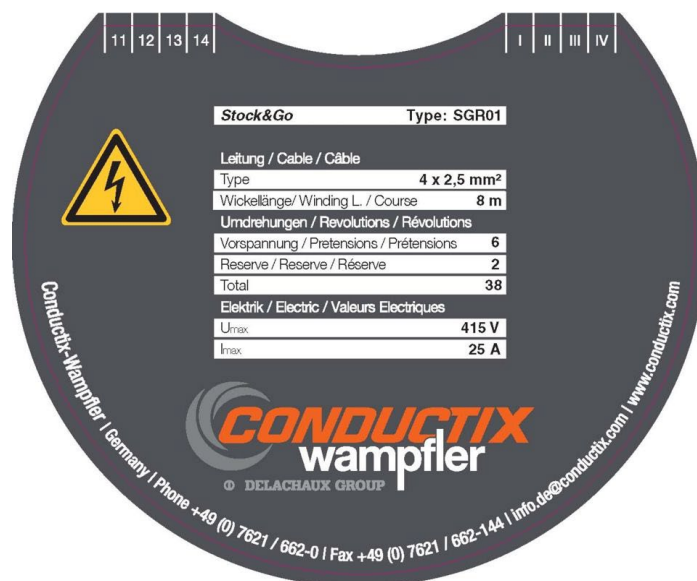
## Stock & Go Reels

Order number:

## Contents

	Page
1 Explanation of Terms.....	18
2 Technical Data.....	19
3 Design .....	19
4 Taking into Operation .....	20
5 Change of rotation direction .....	22
6 Maintenance.....	27
7 Replacement of Springs.....	28
8 Additional Documentation.....	30

Please fill out with the values of your Spring Cable Reel:



11 | 12 | 13 | 14 | I | II | III | IV

**Stock&Go** Type: SGR01

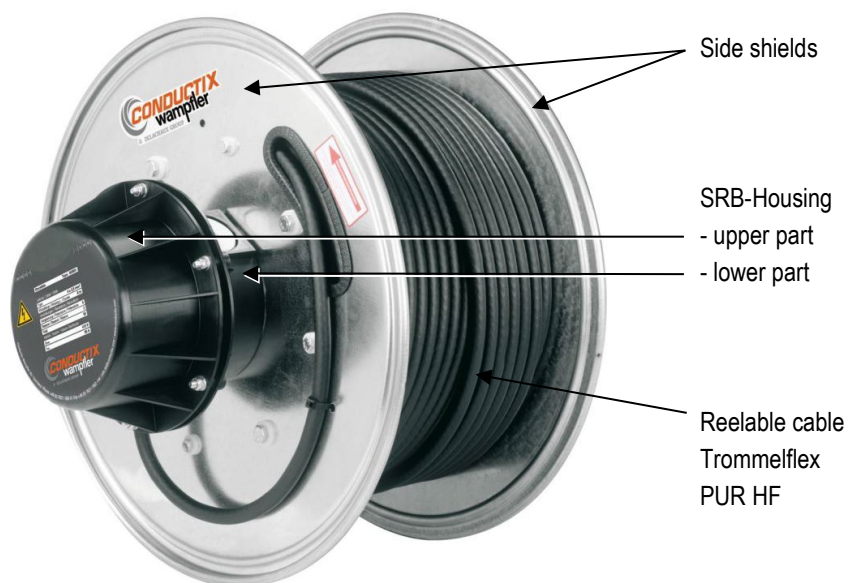
Leitung / Cable / Câble  
 Type **4 x 2,5 mm<sup>2</sup>**  
 Wickellänge/ Winding L. / Course **8 m**  
 Umdrehungen / Revolutions / Révolutions  
 Vorspannung / Pretensions / Prétensions **6**  
 Reserve / Reserve / Réserve **2**  
 Total **38**  
 Elektrik / Electric / Valeurs Electriques  
 U<sub>max</sub> **415 V**  
 I<sub>max</sub> **25 A**

CONDUCTIX wampfler  
 © DELACHAUX GROUP  
 Conductix-Wampfler | Germany | Phone +49 (0) 7621 / 662-0 | Fax +49 (0) 7621 / 662-144 | info.de@conductix.com | www.conductix.com

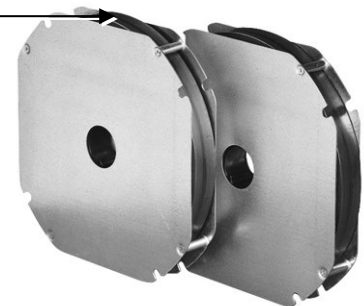
This manual is for technical trained and qualified personnel with formation in electrical engineering.

## Stock & Go Reels

### 1 Explanation of Terms



- **Spring** Flat spiral spring without winding space but high energy capacity
- **Cassette** Steel housing in which the springs are capsulated to protect the personal from uncontrolled spring release during service or maintenance.
- **Protection grade** Protection against contact and penetration from dust and water (see EN 60529; DIN VDE 0470-1)
- **Spring characteristics**
  - nv: pre-loading revolutions
  - nG: total revolutions
  - nR: reserve revolutions



## **Stock & Go Reels**

---

---

### **2 Technical Data**

---

Technical data such as designation of type, winding length, spring characteristics and electrical values are mentioned on the type plate. The protection grade of the Stock & Go spring cable reel systems is IP65.

---

### **3 Design**

---

Spring cable reels are used to automatically wind up cables by pre-stressed springs which are mounted inside the reel body. Due to the given application data the springs are mounted in parallel, increase of torque, travel length unchanged or in serial, increase of travel length, torque unchanged.

The side shields are made of galvanized steel, the reel body is powder coated. The reel is equipped with a flange that is mounted on the axis of the reel and fixed to it by two threaded pins. The slip ring body is mounted in a plastic housing, protection grade IP 65, in the face of the flange side. The rings of the slip ring body are stationary. The brushes are connected to the revolving drum body.

The reel is ball-bearred on both sides. All springs and bearings are specially greased for a temperature range of -55°C to +100°C.

## Stock & Go Reels

---

### 4 Taking into Operation

---

The initial operation is to be executed only by an expert. Before initial operation please check the technical data on the type plate.

The installed cable has to be prepared for the connection to the mobile consumer.

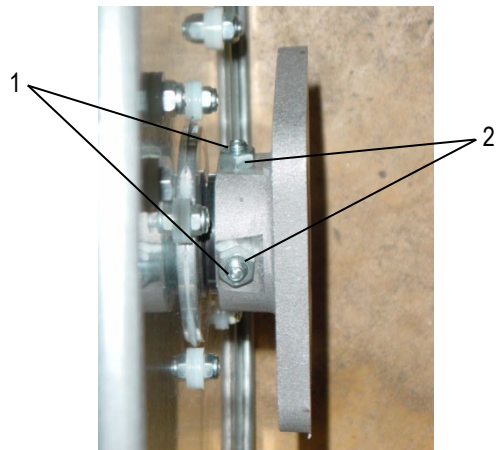
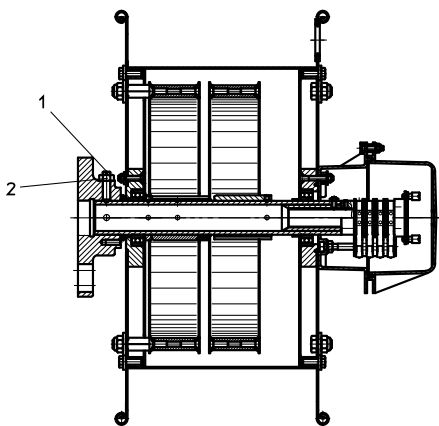
Place the cable reel into its position of use. The fixed supply cable must be lead through the hollow shaft and be connected to the terminal board of the slip ring body.



**WARNING!**

The correct position and connection between fixing flange and reel axis has to be observed. The 2 threaded pins [1] have to be centered in the hole of the axis, tightened and checked with the hexagon head nuts [2].

The non-observance of this safety note may cause damage to objects and injuries to people!



Start pre-loading the reel with  $n_v$  revolutions in pull-off direction and secure the reel. Now loosen the end of the cable and unwind by hand as much cable as necessary to suit the shortest distance to the fix point on the mobile consumer. Then connect the flexible cable to the feed point (tension relief!) and release the reel.

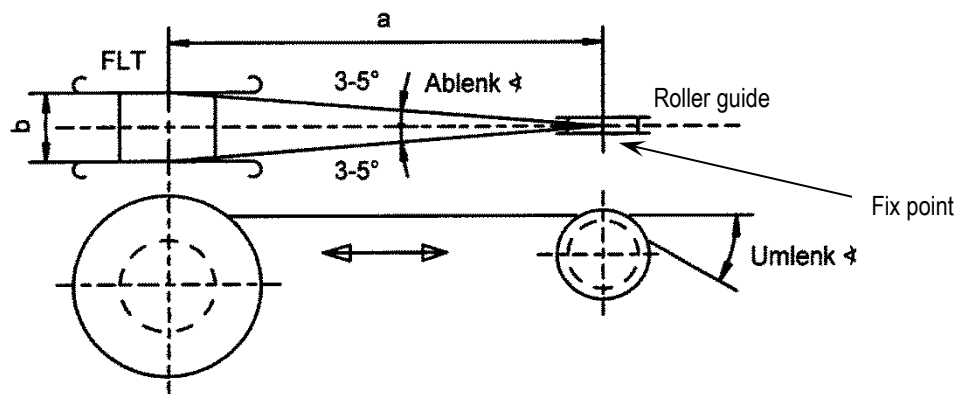
## Stock & Go Reels



**WARNING!**

To reach a optimum winding behaviour the fixed point has to be within the reel width "b" and the angle of cable deflection may not exceed 5° to prevent irregularities during winding and improper axial forces.

The same principle has to be considered while using rollers and roller guides.



**WARNING!**

At least to 2 spare windings have to remain on the reel. Never rotate the spring sets until they stop, this would cause improper forces on the flange and therefore cause the danger of damaging it.

The non-observance of this safety note may cause damage to objects and injuries to people!

## **Stock & Go Reels**

---

---

### **5 Change of rotation direction**

---

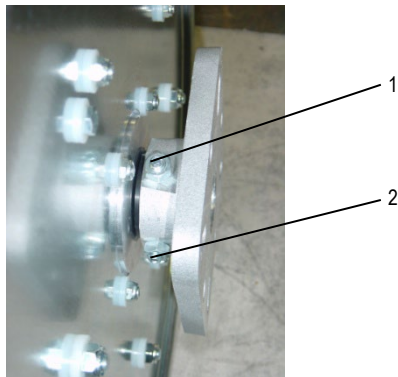
#### **Serial Spring Arrangement** (SGR01-SGR69; SGR90-SGR99)

The described procedure refers to the change of feed-off direction from left to right:

- **Preparing steps:**
  - Before starting disassembling set the reel off-circuit.
  - Disconnect the flexible cable from the feed point and wind it on the reel body. The springs have to be relaxed completely but slowly.
  - Remove the upper part of the slip ring housing.
  - Disconnect the fixed supply cable from the slip ring body (connection board) and remove it through the hollow shaft of the spring reel.
  - Remove the complete reel system from the unit.

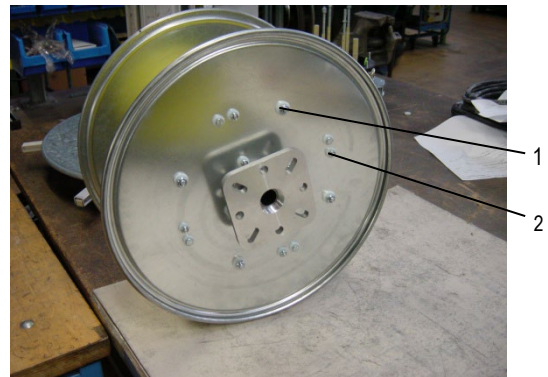
## Stock & Go Reels

1



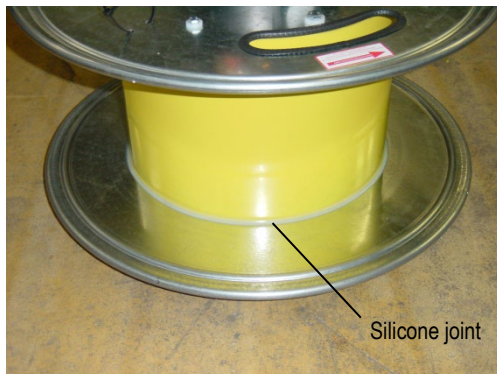
Loosen screw bolts [1] of mounting flange and remove mounting flange [2], seal and spacer ring.

2



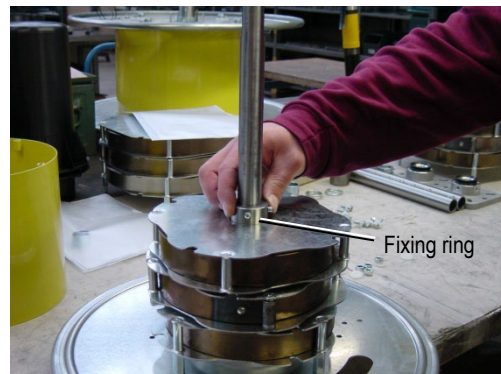
On flange side: Loosen the hexagon nuts [1] of the spring cassettes and the hexagon screws [2] of the connection side shields-reel body.

3



Remove silicone joint between side shield and reel body and dismount the side shield carefully.

4



Loosen screw bolts of fixing ring.

5

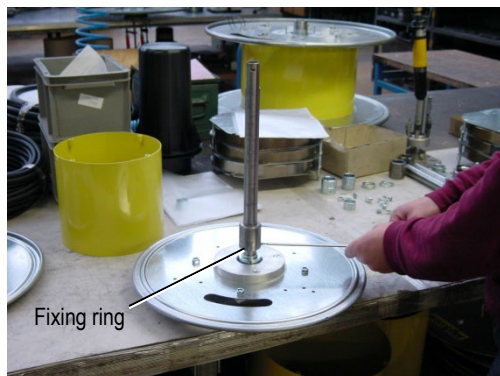


Remove spring cassettes together with fixing ring carefully.

6 Remove the hexagon nuts of the „blind“ screw joint of the side shield on the slip ring body side in order to close the open drills of the spring cassette bolt on the side shield of the flange side.

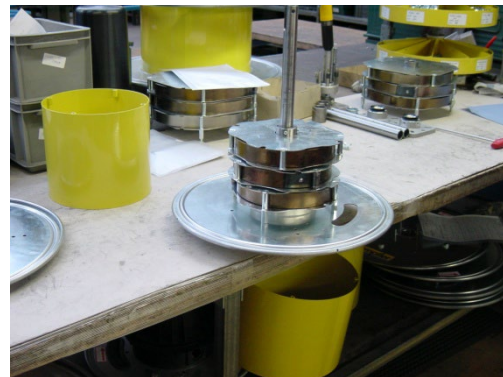
## Stock & Go Reels

7



Attach fixing ring on the axis.

8



Turn around the spring cassettes by 180° and put them on the reel axis. Put the spacer socket on the axis.

9



Mount the reel body carefully.

10



Put the side shield on the axis and tighten it to the reel body while using the hexagon screws.

11 Seal separation fractures with silicone.

12 Connect Reel system as described in chapter 4 „Taking into operation“.



**WARNING!**

Please check connection of ground!

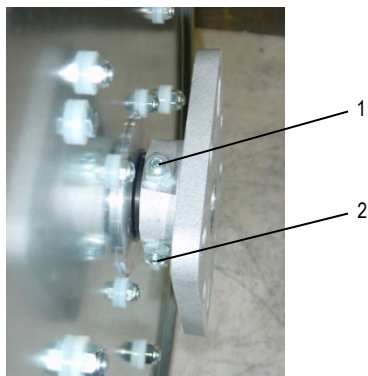


## Stock & Go Reels

### Parallel spring arrangement (SGR70-SGR89)

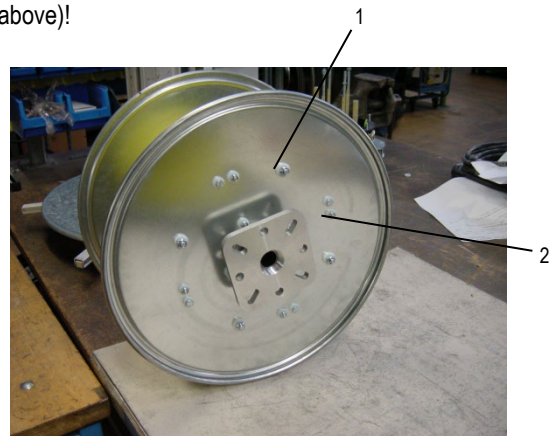
Preparing steps as described for serial spring arrangement (mentioned above)!

1



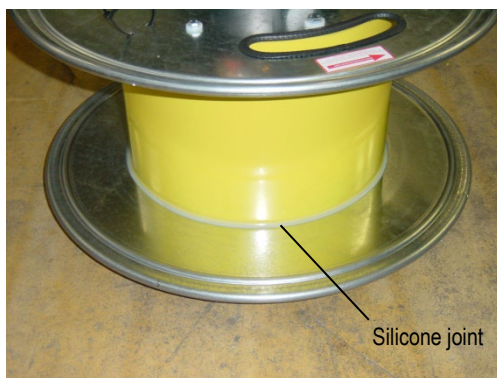
Loosen screw bolts [1] of mounting flange and remove mounting flange [2], seal and spacer ring.

2



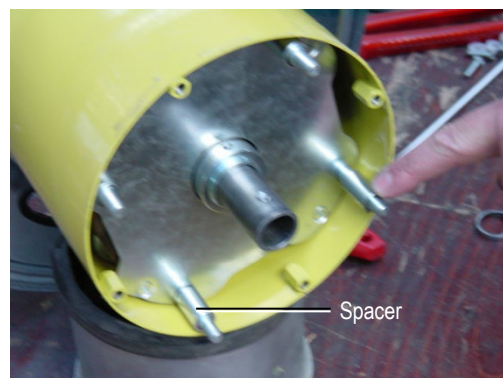
On flange side: Loosen the hexagon nuts [1] of the spring cassettes and the hexagon screws [2] of the connection side shields-reel body.

3



Remove silicone joint between side shield and reel body and dismount the side shield carefully.

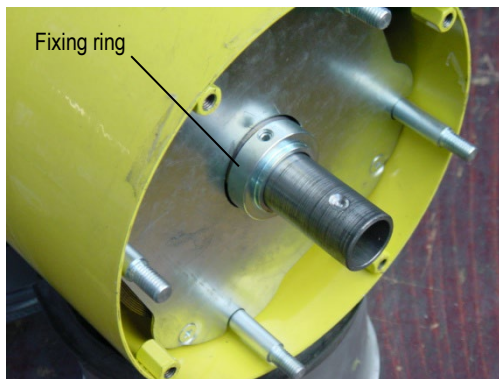
4



Remove spacers from parallel bolts.

## Stock & Go Reels

5



Remove fixing ring from axis.

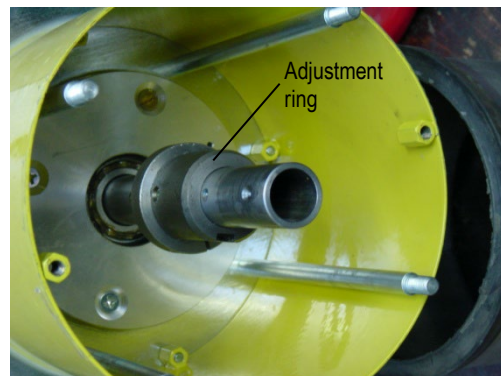
7

Put back the spacers on the parallel bolts.

6

Remove spring cassettes, turn the whole package by 180°.

8



Adjustment ring serves as block.

9

Put the side shield on the reel axis and tighten it to the reel body while using the hexagon screws.

10

Mount spacer, sealing and flange.

11

Seal separation fracture with silicone.

12

Connect reel system as described in chapter 4 „Taking into operation“.



**WARNING!**

Please check ground!

## Stock & Go Reels

---

---

### 6 Maintenance

---

Depending on the use, however after one year at the latest, Conductix-Wampfler recommends to carry through a routine inspection by an expert of the following works:

- **Reel Body:** All components like screws and bolts should be inspected and checked by their tightness. Check rubber joints and cable gland screwings for leakage and damages and replace all leaking or damaged parts.
- **Flange:** Check the connection between flange and axis.
- **Slip Ring Body:** Check the wear rate of the brushes and replace if necessary. Clean the slip ring body from dust and abrasion. Check the ring surface and polish if necessary. Check all cables and cores for insulation and fixing.
- **Cable:** Check for twist - in case: untwist  
Check for damage - in case: replace



**WARNING!**

**Maintenance works must only be carried out under off-circuit conditions!**

## Stock & Go Reels

---

---

### 7 Replacement of Springs

---

The spare parts for the Stock & Go spring reel systems are mentioned in the corresponding attached spare part lists.



**WARNING!**

For safety reasons the springs are encapsulated in cassettes.  
- Do not open these cassettes!

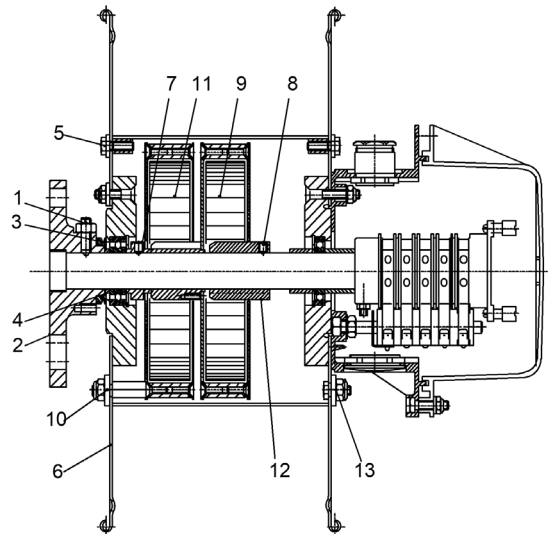
Springs must only be replaced completely with the cassettes!

- Before starting any disassembling set the cable reel off-circuit.
- Disconnect the flexible cable from the feed point and wind it on the reel body.  
The springs have to be relaxed completely and slowly.
- Remove the upper part of the slip ring housing.
- Disconnect fixed supply cable from slip ring body (connection board)  
and remove the cable through the hollow shaft of the cable reel.
- Remove the complete reel from the unit.

## Stock & Go Reels

### Serial Spring Arrangement (SGR01-SGR69; SGR90-SGR99)

- Loosen screw bolts [1] of mounting flange and remove mounting flange [2], seal [3] and spacer ring [4].
- Loosen the hexagon bolt nuts [10] of the spring cassettes on the flange side and the hexagon screw bolts [5] of the spring cassette.
- Remove silicone joint between side shield and reel body and remove reel body and side shield carefully.
- Loosen screw bolt [7] of fixing ring and remove fixing ring.
- Remove spring cassettes [9, 11] carefully.



### Re-assembly:

Even not broken springs should be replaced since the lifetime is identical to the broken one and material could be fatigued.

- Before reassembling the reel, the spring nuts should be cleaned and greased with elastic and acid-free grease.  
→ Recommended grease type CENTOPLEX 2 DL, company Klüber, Germany
- Clean all parts determined to be reused.  
Re-assemble the reel in reverse sequence due to the instructions mentioned above.  
→ Connect reel system as described in chapter 4 „Taking into operation“.



**WARNING!**

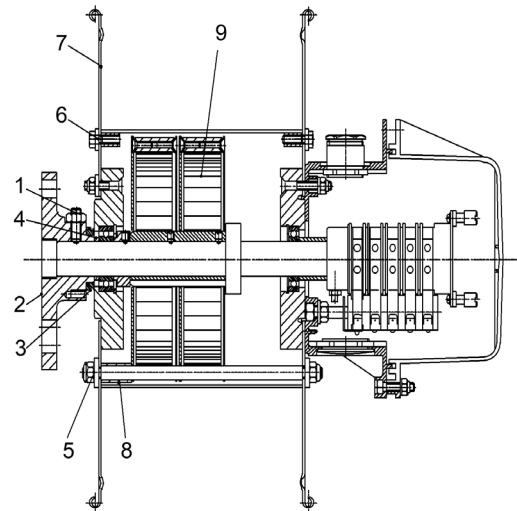
**Please check ground!**

## Stock & Go Reels

---

### Parallel Spring Arrangement (SGR70-SGR89)

- Loosen screw bolts [1] of mounting flange and remove mounting flange [2], seal [3] and spacer ring [4].
- Loosen hexagon nuts [5] of spring bolts and hexagon screws [6] that connect side shield to the reel body.
- Remove silicone joint between side shield and reel body and remove reel body and side shield carefully.
- Remove spacer rings [8] from the parallel bolts.
- Remove spring cassette(s) [9] carefully.



### Re-assembly:

Even not broken springs should be replaced since the lifetime is identical to the broken one and material could be fatigued.

- Before reassembling the reel, the spring nuts should be cleaned and greased with elastic and acid-free grease.  
→ Recommended grease type CENTOPLEX 2 DL, company Klüber, Germany
- Clean all parts determined to be reused.  
Re-assemble the reel in reverse sequence due to the instructions mentioned above.  
→ Connect reel system as described in chapter 4 „Taking into operation“.



**WARNING!**

**Please check ground!**

---

## 8 Additional Documentation

---

Drawings, Spare Part Lists, Brochure Spring Cable Reels Stock & Go (PRB6100-0002-E).

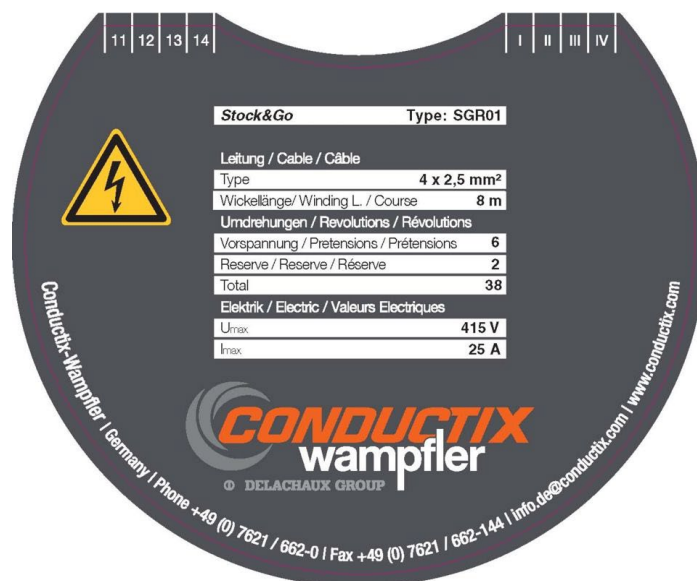
## Stock & Go Reels

Numéro de commande:

### Table des Matières

	Page
1 Définition.....	32
2 Données Techniques.....	33
3 Construction .....	33
4 Installation et Mise en Service.....	34
5 Changement du Sens de Déroulement .....	36
6 Maintenance.....	41
7 Remplacement des Ressorts .....	42
8 Documentation complémentaire.....	44

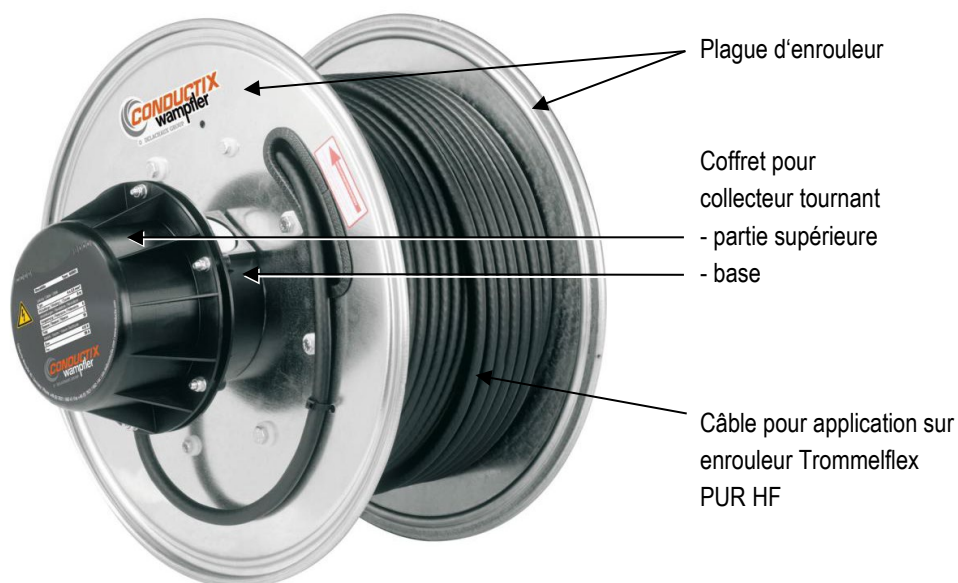
Veuillez enregistrer ici les valeurs de votre enrouleur à ressort:



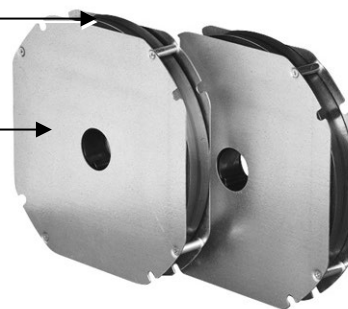
Cette instruction de service s'adresse aux spécialistes avec formation dans l'électrotechnique.

## Stock & Go Reels

### 1 Définition



- **Ressort spiral** Ressort d'entraînement avec une grande capacité de couple
- **Cassette de protection** Boîtier en tôle dans lequel le ressort est enfermé pour la protection du personnel de maintenance contre les risques d'accident.
- **Degrés de Protection** Protection des personnes et contre les pénétrations des poussières et de l'eau (voir EN 60529; DIN VDE 0470-1, NFC 20-010).
- **Caractéristiques du ressort** nv: tours de prébandage  
ng: tours totales  
nr: tours de réserve





## **Stock & Go Reels**

---

---

### **2 Données Techniques**

---

Les données techniques les plus importantes comme le type, la course, les caractéristiques du ressort et les valeurs électriques sont inscrites sur la plaque signalétique apposée sur le coffret du collecteur. Le degrés de protection pour les enrouleurs de câble à ressort Stock & Go est IP65.

---

### **3 Construction**

---

Les enrouleurs de câble à ressort servent à enrouler des câbles par des ressorts spirales précontraints qui sont installés à l'intérieur du corps de l'enrouleur. Selon l'application un couplage des ressorts en parallèle, augmentation du couple, course inchangée, ou couplage des ressorts en série, augmentation de la course, couple inchangée, peut être nécessaire.

Les plaques d'enrouleurs sont constituées de tôles rigides galvanisées. Le corps est pelliculé de poudre. L'enrouleur est équipé d'une bride de fixation maintenue sur l'axe fixe par deux vis pointeau freinées par contre-écrou. A l'opposé de bride de fixation se trouve le collecteur tournant qui est enfermé dans un coffret de plastic, degrés de protection IP65. Les bagues collectrices sont solidaires de l'axe. Les supports des porte-balais sont solidaires de la partie tournante du tambour.

Le tambour tourne sur des roulements à billes. Les ressorts spirales et les roulements sont garnis avec de la graisse spéciale adaptée à des températures de -55°C à +100°C.

## Stock & Go Reels

---

### 4 Installation et Mise en Service

---

La mise en service ne doit être confiée qu'à du personnel qualifié. Avant la mise en service veuillez vérifier les données techniques sur la plaque signalétique.

Le câble souple doit être confectionné pour la connection au récepteur.

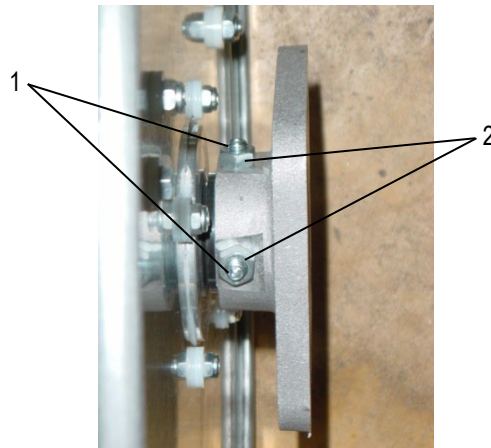
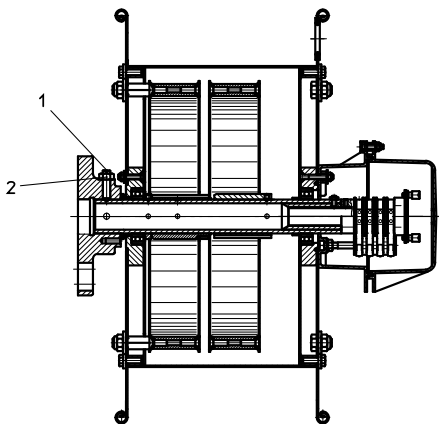
Installer l'enrouleur à l'endroit prévu et le fixer par la bride avec quatre boulons. Introduire le câble de raccordement par l'axe jusqu'au bornier du collecteur pour la connection.



#### AVERTISSEMENT!

Observez la correcte position et le raccord entre bride de fixation et axe de l'enrouleur. Les deux vis sans tête [1] doivent être centrées dans les avant-trous de l'axe, serrées et arrêtées par les écrous hexagonaux [2].

La non-observance de ces instructions peut causer des détériorations matérielles et des blessures graves aux hommes!



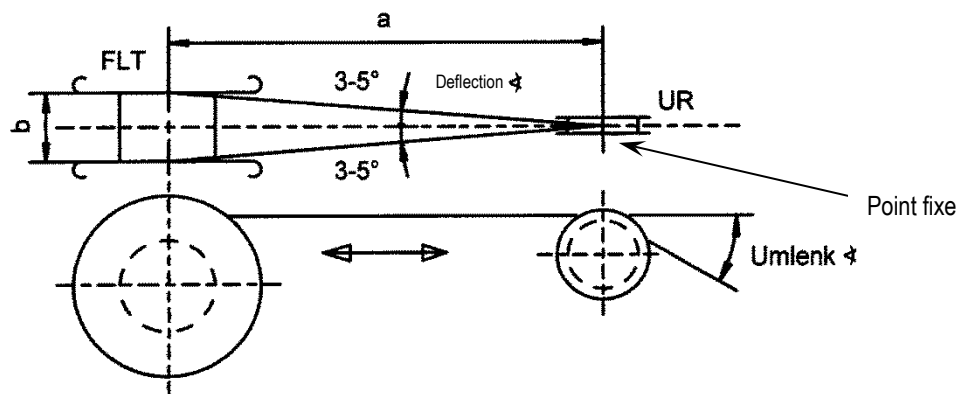
Prébander les ressorts avec le nombre de tours  $n_v$  selon la plaque signalétique dans le sens de déroulement et le maintenir dans cette position. Libérer l'extrémité du câble et dérouler la longueur minimale nécessaire à la fixation au point d'ancrage. Raccorder le câble et libérer le tambour.

## Stock & Go Reels



### AVERTISSEMENT!

Pour garantir un enroulement optimal le point fixe doit être en dedans de la largeur d'enroulement «b» et l'angle de déviation ne doit pas dépasser 5° afin d'éviter des irrégularités de l'enroulement et des forces axiales inadmissibles. La même règle est à observer pour les poulies de renvoi et guide-câbles.



### AVERTISSEMENT!

Deux tours morts doivent rester en réserve. Ne jamais dérouler le câble jusqu'au blocage des ressorts. Cela peut causer des forces inadmissibles sur la bride de fixation, (→ danger de rupture) et la détérioration des ressorts.

La non-observance de ces instructions peut causer des détériorations matérielles et des blessures graves aux hommes!

## Stock & Go Reels

---

---

### 5 Changement du Sens de Déroulement

---

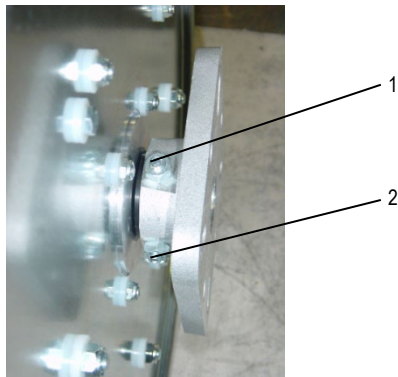
#### Ressorts en Sérielle (SGR01-SGR69; SGR90-SGR99)

Les instructions suivantes décrivent le changement du sens de déroulement de gauche à droite.

- **Mesures préparatives:**
  - Mettre l'enrouleur hors tension
  - Déconnecter le câble souple du point d'ancrage et l'enrouler sur le tambour. Exécuter la manoeuvre en diminuant progressivement et complètement la tension des ressorts.
  - Enlever la partie supérieure du coffret du collecteur.
  - Déconnecter le câble de raccordement du collecteur et le retirer de l'axe creux.
  - Déposer l'enrouleur complet.

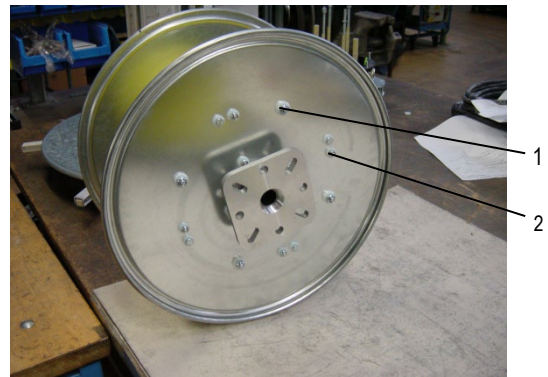
## Stock & Go Reels

1



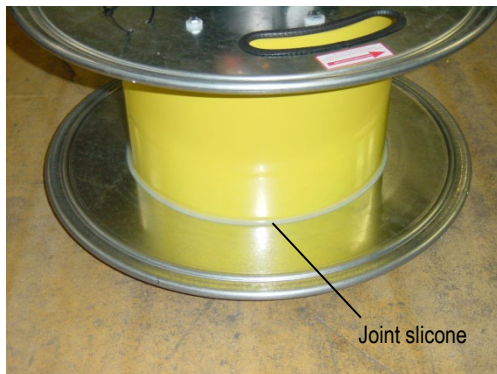
Dévisser les vis pointeaux [1] de la bride de fixation [2]. Retirer la bride ainsi que le joint et l'entretoise.

2



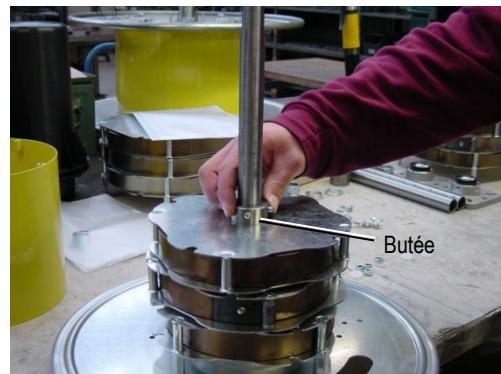
Desserrer les écrous [1] et les vis [2] du côté bride.

3



Couper le joint silicone entre la plaque et le corps. Retirer avec précaution la plaque et le corps.

4



Desserrer les vis pointeaux et démonter la butée.

5

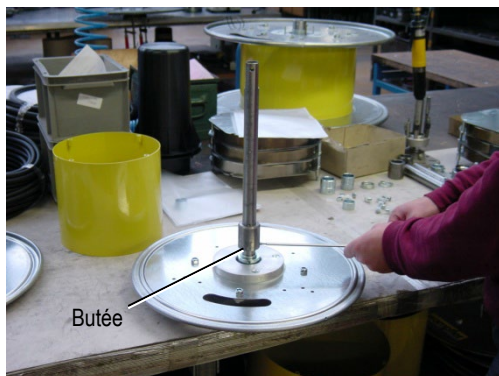


Retirer les cassettes avec leurs ressorts.

6 Permuter les vis servant à l'obstruction de trous du côté collecteur vers le côté bride.

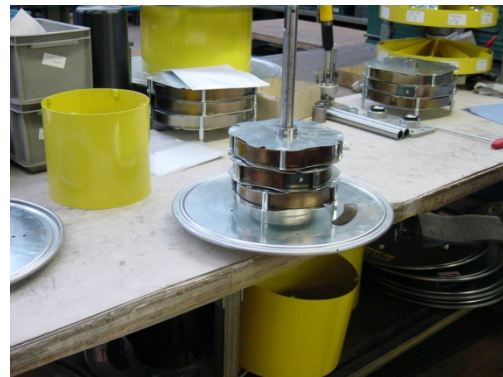
## Stock & Go Reels

7



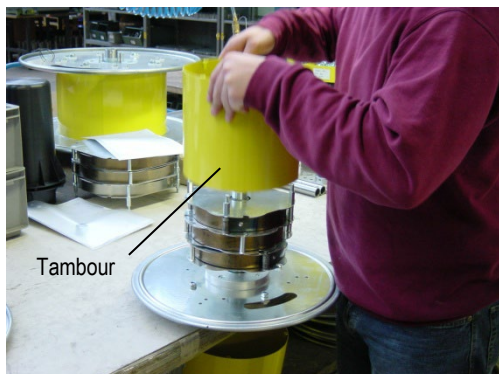
Remonter la butée sur l'axe.

8



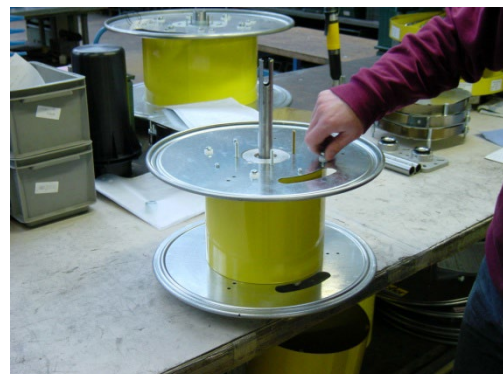
Retourner de 180° les ressorts et la fixer sur l'axe en laissant un jeu minimum de 4-5 mm entre les cassettes.

9



Remonter le corps.

10



Remonter la plaque et la fixer sur le corps.

11 Assurer l'étanchéité entre la plaque et le corps par un joint silicone.

12 Procéder à la mise en service comme décrite au chapitre 4.



**AVERTISSEMENT!**

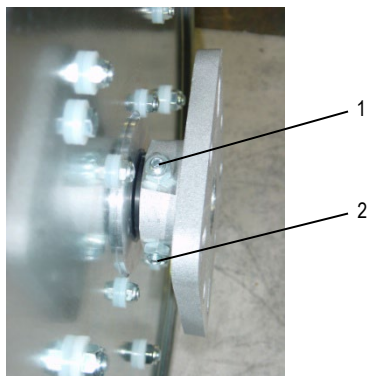
Veillez à une mise à la terre dans les règles!

## Stock & Go Reels

### Ressorts en Parallèle (SGR70-SGR89)

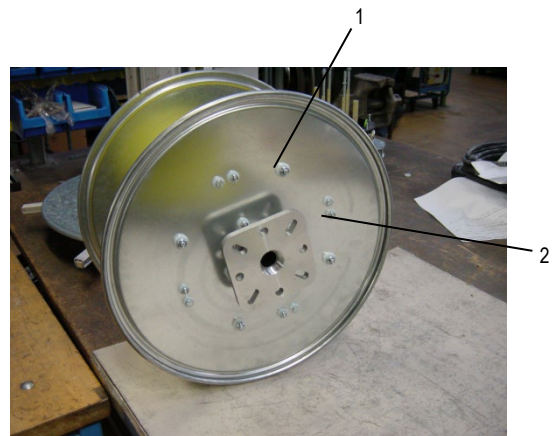
Suivre les préparatifs comme décrit en haut.

1



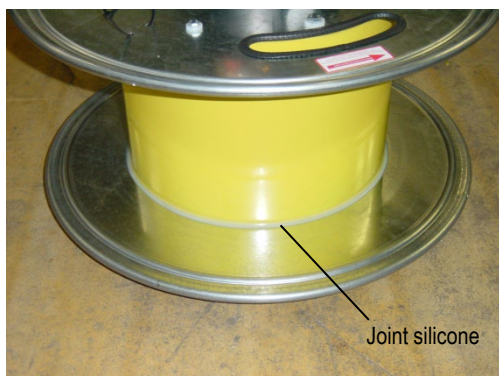
Dévisser les vis pointeaux [1] de la bride de fixation [2]. Retirer la bride ainsi que le joint et l'entretoise.

2



Desserrer les écrous [1] et les vis [2] du côté bride.

3



Couper le joint silicone entre la plaque et le corps.  
Retirer avec précaution la plaque et le corps.

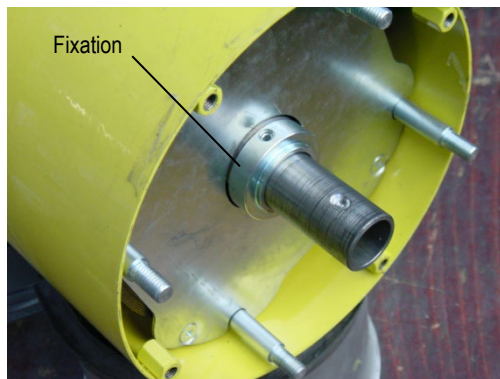
4



Retirer les entretoises des boulons.

## Stock & Go Reels

5



Retirer la fixation.

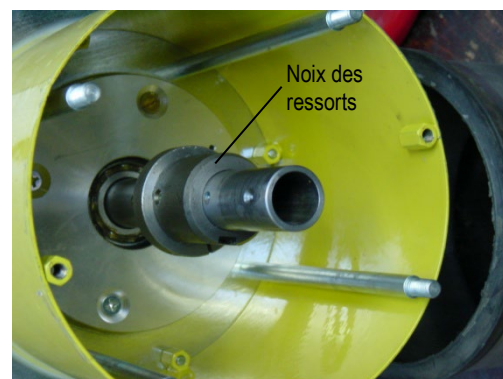
7

Remonter les entretoises sur les boulons.

6

Retirer les cassettes avec précaution, les retourner de 180° et les enfiler sur l'axe.

8



La noix des ressorts sert comme butée.

9

Remonter la plaque sur l'axe et la fixer avec les vis sur le corps.

10

Monter la bague, le joint et la bride.

11

Assurer l'étanchéité entre la plaque et le corps par un joint silicone.

12

Procéder à la mise en service comme décrit au chapitre 4.



**AVERTISSEMENT!**

**Veillez à une mise à la terre dans les règles!**



## Stock & Go Reels

---

---

### 6 Maintenance

---

Selon l'intensité d'utilisation, au plus tard après un an, nous recommandons une révision de routine par une personne qualifiée:

- **Tambour:** Le tambour est constitué de pièces visées. Il est donc nécessaire de contrôler la bonne tenue des écrous et des vis et l'étanchéité des joints et presse-étoupe. Les remplacer si nécessaire.
- **Bride:** Contrôlez le raccord fixe entre bride et axe.
- **Collecteur:** Contrôler l'usure des balais, les remplacer si nécessaire. Nettoyer le collecteur de toute poussière et dépôts. Contrôler les surfaces des bagues quant à leur propreté et usure et vérifier tous les raccordements et l'isolation.
- **Câble:** Détecter d'éventuelles apparitions de vrillage et y remédier.  
Contrôler l'état du câble et en cas de détériorations, le remplacer.



**AVERTISSEMENT!**

**Les travaux d'entretien sont à effectuer uniquement hors tension!**

## Stock & Go Reels

---

---

### 7 Remplacement des Ressorts

---

Les pièces de rechange du tambour et du collecteur sont répertoriées dans des listes correspondantes.



#### **AVERTISSEMENT!**

**Pour des raisons de sécurité les ressorts sont installés dans des cassettes de protection.**

**- N'ouvrez pas les cassettes !**

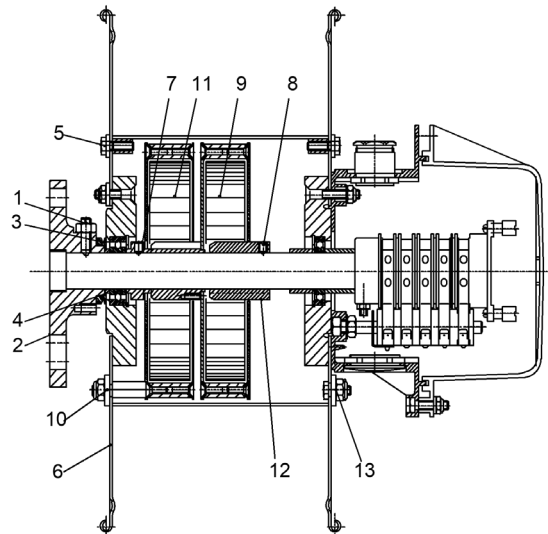
**Remplacez complètement les ressorts avec les cassettes de protection!**

- Avant tout démontage, mettre l'enrouleur hors tension.
- Déconnecter le câble souple du point d'ancrage et l'enrouler sur le tambour. Exécuter la manoeuvre en diminuant progressivement et complètement la tension des ressorts.
- Enlever la partie supérieure du coffret.
- Déconnecter le câble de raccordement du collecteur et le retirer de l'axe.
- Déposer l'enrouleur complet.

## Stock & Go Reels

### Montage des ressorts en série (SGR01-SGR69; SGR90-SGR99)

- Dévisser les vis pointeaux [1] de la bride de fixation [2]. Retirer la bride ainsi que le joint [3] et l'entretoise [4].
- Desserrer les écrous [10] et les vis du côté bride.
- Couper le joint silicone entre la plaque [6] et le corps. Retirer avec précaution la plaque avec son roulement.
- Desserrer les vis pointeaux [7] et démonter la butée.
- Retirer les cassettes [9, 11] avec les ressorts.



### Montage:

Remplacer tous les ressorts même ceux qui ne sont pas cassés car leur usure prochaine est prévisible (fatigue du matériel).

- Avant le remontage graisser abondamment les alésages des entretoises en contact avec l'axe avec une graisse élastique non acide,  
→ par exemple société Klüber, type CENTOPLEX 2 DL.
- Pour le remontage suivre en sens inverse la procédure décrite, après avoir nettoyé toutes les pièces réutilisées. Veiller à une remise à la terre dans les règles.  
→ Avant la mise en service observer le chapitre 4.



**AVERTISSEMENT!**

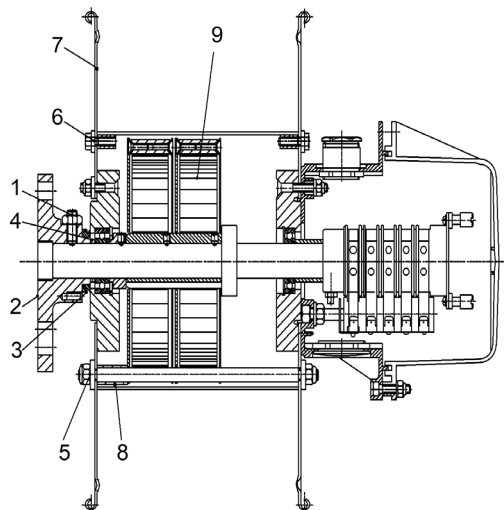
**Veillez à une mise à la terre dans les règles!**

## Stock & Go Reels

---

### **Montage des ressorts en parallèle** (SGR70-SGR89)

- Dévisser les vis pointeaux [1] de la bride de fixation [2]. Retirer la bride ainsi que le joint [3] et l'entretoise [4].
- Côté bride, dévisser la vis [5] qui retient le boulon d'entraînement en parallèle ainsi que la vis [6] qui assemble la plaque et le corps.
- Couper le joint d'étanchéité silicone entre la plaque [7] et le corps. Retirer la plaque avec son roulement.
- Retirer l'entretoise [8] et les cassettes [9] avec précaution.



### **Montage:**

Remplacer tous les ressorts même ceux qui ne sont pas cassés car leur usure prochaine est prévisible (fatigue du matériel).

- Avant le remontage graisser abondamment les alésages des entretoises en contact avec l'axe avec une graisse élastique non acide,  
→ par exemple société Klüber, type CENTOPLEX 2 DL.
- Pour le remontage suivre en sens inverse la procédure décrite, après avoir nettoyé toutes les pièces réutilisées. Veiller à une remise à la terre dans les règles.  
→ Avant la mise en service observer le chapitre 4.

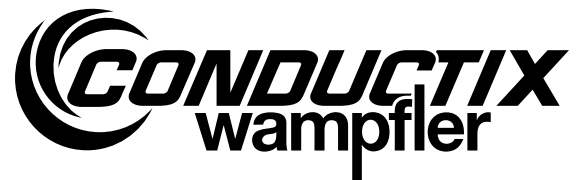
---

## 8 Documentation complémentaire

---

Plan d'encombrement, Liste de pièces de rechange, Brochure enrouleurs de câble à ressort Stock & Go (PRB6100-0002-F).

**Betriebsanleitung**  
**Operating Instructions**  
**Instruction de Service**



## **Stock & Go Reels**

---

**Conductix-Wampfler GmbH**  
Rheinstraße 27 + 33  
79576 Weil am Rhein - Markt  
Germany

Phone: +49 (0) 7621 662-0  
Fax: +49 (0) 7621 662-144  
[info.de@conductix.com](mailto:info.de@conductix.com)  
[www.conductix.com](http://www.conductix.com)

**UK  
CA**

Importer for the United Kingdom:  
**Conductix-Wampfler Ltd.**  
1, Michigan Avenue  
Salford  
M50 2GY  
United Kingdom

Phone: +44 161 8480161  
Fax: +44 161 8737017  
[info.uk@conductix.com](mailto:info.uk@conductix.com)  
[www.conductix.com](http://www.conductix.com)